



RAD[®]

TORQUE SYSTEMS - INNOVATION DRIVEN PERFORMANCE

GEBRUIKERSHANDLEIDING

SMARTSOCKETS-SERIE

100 - 10.800 Nm



Gebruikershandleiding voor alle Smart Sockets™



Inhoudsopgave

1. Algemene instructies	3
2. Accu gebruiken en opladen	3
2.1 Algemene veiligheidsinstructies en richtlijnen	3
2.2 Accu opladen	3
3. Montage	4
4. Gebruikersinterface	4
4.1 Hoofdscherm	4
2.3 Accu verwijderen en vervangen	4
5. Algemene bediening	5
5.1 Bouten aanhalen voorbereiden	5
5.2 Slaapstand/waakstand	5
5.3 Meetmethode	5
5.4 Bediening met uitgeschakelde streefwaardemodus	5
5.5 Bediening met ingeschakelde streefwaardemodus	5
6. Gegevens loggen op een pc	6
7. Smart Socket™ aansluiten op een pc	6
8. Voorbereidende configuratie	7
8.1 Bedrijfsmodi	8
9. Veiligheidsinstructies	8
10. Garantie	9
10.1 Garantie op nieuwe momentsleutels	9
10.2 Garantie op gerepareerde momentsleutels	9
10.3 Garantie op nieuwe momentsleutels	9
11. Contact	10
10.4 Garantie op gerepareerde momentsleutels	10
10.5 Garantie-uitsluitingen	10



Afbeelding 1

1. Algemene instructies

WAARSCHUWING: Het gereedschap niet gebruiken en accu's niet opladen voordat u de veiligheidsinstructies en waarschuwingen in deze handleiding hebt gelezen. Probeer een defect, storing of beschadiging niet te repareren, maar neem onmiddellijk contact op met RAD Torque Systems B.V. of met uw plaatselijke distributeur.

Zorg ervoor dat het aandrijfvierkant van de momentsleutel past bij het Smart Socket™-model en controleer of dit nauw aansluit.

- Maak uzelf vertrouwd met de Smart Socket™-modellen en de componenten.
- Controleer de Smart Socket™ op zichtbare schade aan het display, het toetsenbord en/of de behuizing. Nooit de Smart Socket™ gebruiken of opladen als een component beschadigd is.
- Druk op de middelste knop van het toetsenbord om de Smart Socket™ te activeren.
- Controleer of de getoonde accuspanning voldoende is voor de werkzaamheden.
- Monteer de Smart Socket™ met de aandrijfvierkant op de betreffende momentsleutel.
- Plaats de borgring op de hals van de Smart Socket™ net onder de borgringgroef zodat de ring geen belemmering vormt voor de aandrijfvierkant van de momentsleutel en de borgpen.
- Steek de borgpen door één zijde van het aandrijfvierkant van de krachtdop en door het aandrijfvierkant van de momentsleutel zodat de borgpen aan de andere zijde van de krachtdop weer naar buiten komt.
- Plaats de borgring in de groef zodat deze de borgpen op zijn plaats houdt.
- Trek aan de Smart Socket™ die op de momentsleutel is gemonteerd om zeker te zijn dat de krachtdop goed vastzit.

De Smart Socket™ is door een gekwalificeerde kalibratietechnicus gekalibreerd: alleen een gekwalificeerde kalibratietechnicus mag de krachtdop kalibreren.

LET OP! De pen moet aan beide zijden gelijkliggen met de groef van de borgring van de krachtdop en volledig door de aandrijfvierkant van de samengevoegde gereedschappen steken.

2. Accu gebruiken en opladen

Dit hoofdstuk bevat instructies voor veilig gebruik en het opladen van de interne LiPo-accu van de Smart Socket™.

2.1 Algemene veiligheidsinstructies en richtlijnen

De Smart Socket™ wordt geproduceerd, gekalibreerd en geleverd met een oplaadbare lithium-polymeer-accu (LiPo).

1. Accu's zijn bij levering niet volledig opgeladen, maar voor ongeveer 50%.
2. Gebruik uitsluitend de USB-oplader die door RAD Torque Systems B.V. wordt geleverd. Geen andere accuoplader voor lithium-polymeer-, NiCd- of NiMH-accu's gebruiken. Niet-naleving kan leiden tot brand en persoonlijk letsel en/of materiële schade.
3. Laat de momentsleutel nooit onbeheerd achter. Houd bij het opladen van LiPo-accu's altijd toezicht op het oplaadproces en reageer op eventueel optredende problemen.
4. Gebruik de oplader op een geïsoleerde plaats uit de buurt van ontvlambare materialen.
5. Laat de Smart Socket™ en accu afkoelen of opwarmen tot op de aanbevolen omgevingstemperatuur voordat u het opladen start.
6. Laad de krachtdop/accu niet op bij tekenen van schade aan de oplader of de laadkabel. Koppel de oplader onmiddellijk los.
7. Maak geen direct contact en laad niet op bij tekenen van schade aan de behuizing of het accupack, of als het accupack lekt. Als accuvloeistof in contact komt met de huid of ogen onmiddellijk met vers, schoon water spoelen en een arts raadplegen.

2.2 Accu opladen

Afhankelijk van de bovengenoemde factoren en rekening houdend met de ontladingstijd, heeft een volledig opgeladen accu een capaciteit voor duizenden bouten.

2.3 Accu verwijderen en vervangen

Als de richtlijnen voor de krachtdop en de accu in acht zijn genomen, is de levensduur van de accu langer dan de normale herkalibratie-interval van de krachtdop. Als preventieve maatregel mag de accu aan het eind van de herkalibratie-interval uitsluitend door RAD Torque Systems B.V. of een geautoriseerd servicecentrum worden vervangen door een goedgekeurde accu.

3. Montage

De Smart Socket™ is een krachtdop met spanningsmeter op accu voor het nauwkeurig meten van het aanhaalmoment bij aanhaalwerkzaamheden.

De Smart Socket™ moet zorgvuldig worden geselecteerd voor een passende montage op het aandrijfvierkant van de momentsleutel en de bout, zonder dat het maximale moment van het model wordt overschreden.



Afbeelding 2

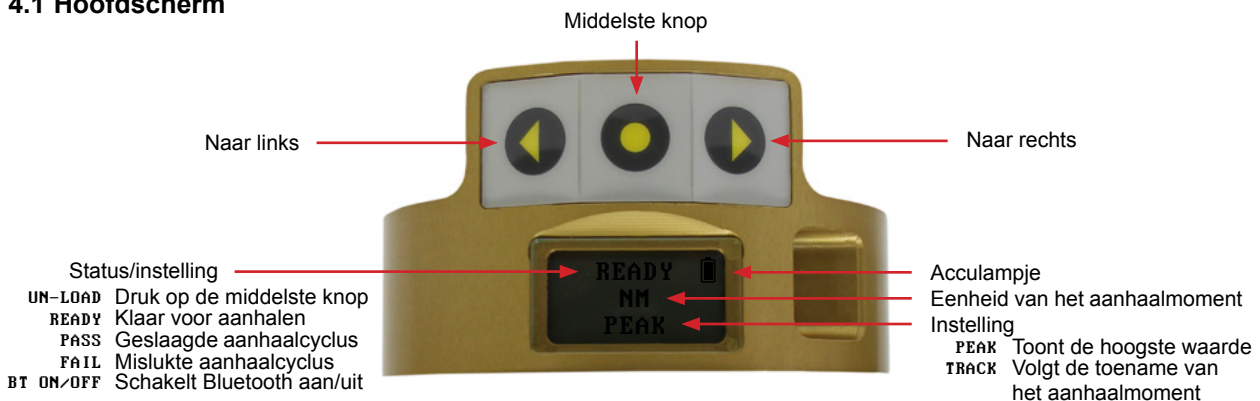
LET OP! De Smart Socket™ heeft een capaciteit van 360 logs. Als op het display Logs full (Logbestanden vol) verschijnt, kunt u de logbestanden downloaden naar de dataloggersoftware.

4. Gebruikersinterface

De Smart Socket™ beschikt over een gebruiksvriendelijk lcd-display en navigatie via drukknoppen.

LET OP! Houd de drukknoppen gedurende 1 seconden ingedrukt. Zo is gegarandeerd dat de druk op de knop goed is geregistreerd.

4.1 Hoofdscherm



5. Algemene bediening

5.1 Bouten aanhalen voorbereiden

Controleer het volgende om de Smart Socket™ te gebruiken voor het aanhalen van bouten:

1. Als het apparaat in de slaapstand staat, moet u de waakstand inschakelen door op de middelste knop van het toetsenbord te drukken.
2. De accuspanning is voldoende voor de werkzaamheden. Laad de accu op als dat niet het geval is.
3. De meetmethode is ingesteld.
4. De Smart Socket™ op de momentsleutel is gemonteerd.

5.2 Slaapstand/waakstand

Om de levensduur van de accu te verlengen schakelt de Smart Socket™ na 10 minuten inactiviteit van het toetsenbord om naar de slaapstand. Deze tijd kunt u onder instellingen aanpassen.

Om de Smart Socket™ uit de slaapstand te halen:

1. Druk op de middelste knop van het toetsenbord.
2. Blijft het display leeg, sluit de Smart Socket™ dan aan op een pc en druk op de middelste knop.
3. Blijft het display nog altijd leeg, druk dan op de resetknop aan de achterzijde van de Smart Socket™ terwijl deze is aangesloten.
4. Blijft het display ook dan leeg, laad de accu dan 15 minuten op en probeer het daarna opnieuw. Neem voor ondersteuning contact op met uw RAD-contactpersoon.

5.3 Meetmethode

Selecteer de methode om het aanhaalmoment te meten met behulp van de Smart Socket™:

- **Modus Peak (Piek)** - toont alleen de piek gedurende 1 minuut of totdat u begint aan een andere bout.
- **Modus Track (Volgen)** - volgt en toont constant het actuele aanhaalmoment. Door een druk op de middelste knop wordt het actuele aanhaalmoment gedurende 1 minuut getoond, maar worden er geen piekwaarden gemeten. Houd de middelste knop ingedrukt om terug te keren naar het hoofdscherm.

5.4 Bediening met uitgeschakelde streefwaardemodus

Als tijdens de voorbereidende instelfase de modus Target Pass/Fail Enable (Streefwaarde behaald/niet behaald inschakelen) niet is geselecteerd, staat de Smart Socket™ in de modus Audit en meet, registreert en toont het apparaat het aanhaalmoment afhankelijk van de geselecteerde meetmethode. Er wordt geen Pass/Fail-indicatie getoond.

- Controleer de status van het apparaat en de configuratie op het display (modus Peak of Track).
- Ga op de gebruikelijke manier en met inachtneming van de veiligheidsprocedures door met het aanhalen van de bouten. Neem ook de veiligheidsinstructies en waarschuwingen in deze gebruikershandleiding van de Smart Socket™ in acht.
- Elke gemeten piekwaarde wordt op het display getoond.

5.5 Bediening met ingeschakelde streefwaardemodus

Als de modus Target Pass/Fail Enable (Streefwaarde behaald/niet behaald inschakelen) tijdens de voorbereidende instelfase is ingesteld en als meetmethode Peak is geselecteerd, wordt na een piekwaarde een Pass/Fail-indicatie op de Smart Socket™ getoond. De Pass/Fail-indicatie is gebaseerd op de tolerantieparameter voor de streefwaarde die in de voorbereidende instelfase is ingesteld.

- Ga op de gebruikelijke manier en met inachtneming van de veiligheidsprocedures door met het aanhalen van de bouten. Neem ook de veiligheidsinstructies en waarschuwingen in deze gebruikershandleiding van de Smart Socket™ in acht.
- Na afloop van een aanhaalcyclustijd wordt op het display Pass (Behaald) getoond. Als een aanhaalcyclustijdwaarde niet is behaald, verschijnt op het display Fail (Niet behaald).
- Als de parameter Redo Screen (Scherm opnieuw) is ingeschakeld en het resultaat is Fail, moet de gebruiker de middelste knop indrukken en verschijnt de optie Redo (Opnieuw). Door een druk op Y (ja) op het toetsenbord blijft de ID van de bout voor de volgende aanhaalcyclustijd behouden, maar als bijgevoegd record. Retry# geeft aan hoe vaak is geprobeerd om de bout aan te halen. Target# is het streefmoment. Door een druk op N (nee) op het toetsenbord wordt de ID van de bout voor de volgende aanhaalcyclustijd met één verhoogd.

7. Smart Socket™ aansluiten op een pc

De Smart Socket™ kan via de Bluetooth op een pc worden aangesloten om de Smart Socket™ te configureren en logbestanden te downloaden.

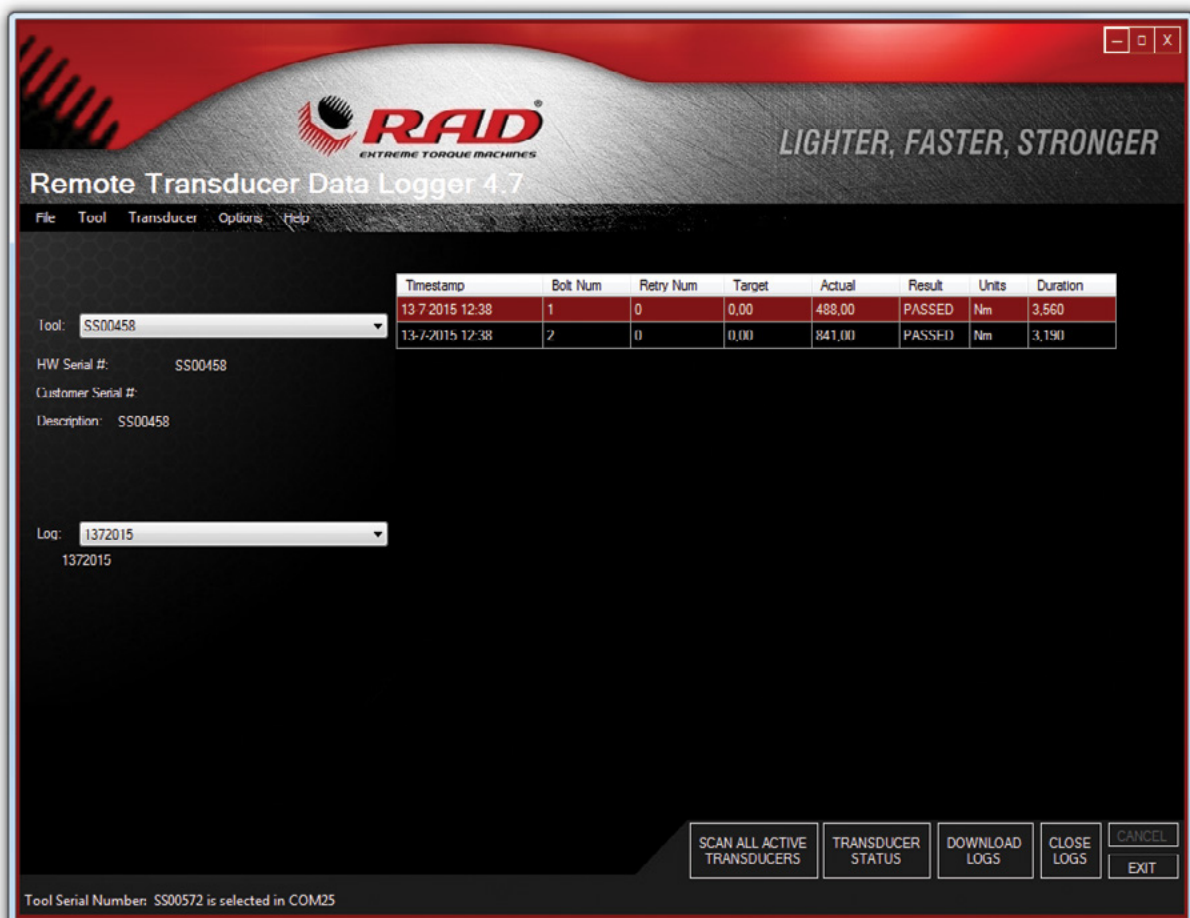
1. Schakel Bluetooth op de Smart Socket™ in. Druk hiertoe op een van de pijltoetsen totdat op het display BT Off verschijnt. Dit is de actuele status van de Bluetooth-verbinding. Druk op de middelste knop. Als Bluetooth is ingeschakeld, verschijnt op het display BT On.

LET OP! Het is raadzaam om een Bluetooth-dongel te gebruiken voor de verbinding tussen de Smart Socket™ en de pc.

- a. Klik met de rechter muisknop op het pictogram Bluetooth-apparaten rechtsonder in het display.
 - b. Klik op Add a Bluetooth Device (Bluetooth-apparaat toevoegen).
 - c. Klik op het serienummer van de Smart Socket™ waarmee u verbinding wilt maken.
 - d. Voer de juist koppelcode in.
2. Open de RT-dataloggersoftware.
 3. Selecteer Scan All Active Transducers (Alle actieve transducers scannen) onderaan het display. De Smart Socket™ moet nu zijn verbonden zijn met de pc. Ga door met configureren of het downloaden van gegevens zoals verder in dit hoofdstuk staat beschreven.

6. Gegevens loggen op een pc

De pc-interface wordt gebruikt in combinatie met het auditsysteem op afstand. Zodra verbinding is gemaakt met het auditsysteem op afstand, kan de bediener logbestanden downloaden, informatie over het apparaat bekijken, de specificaties van het apparaat aanpassen en het auditsysteem op afstand kalibreren. Zie afbeelding 4.



Afbeelding 4

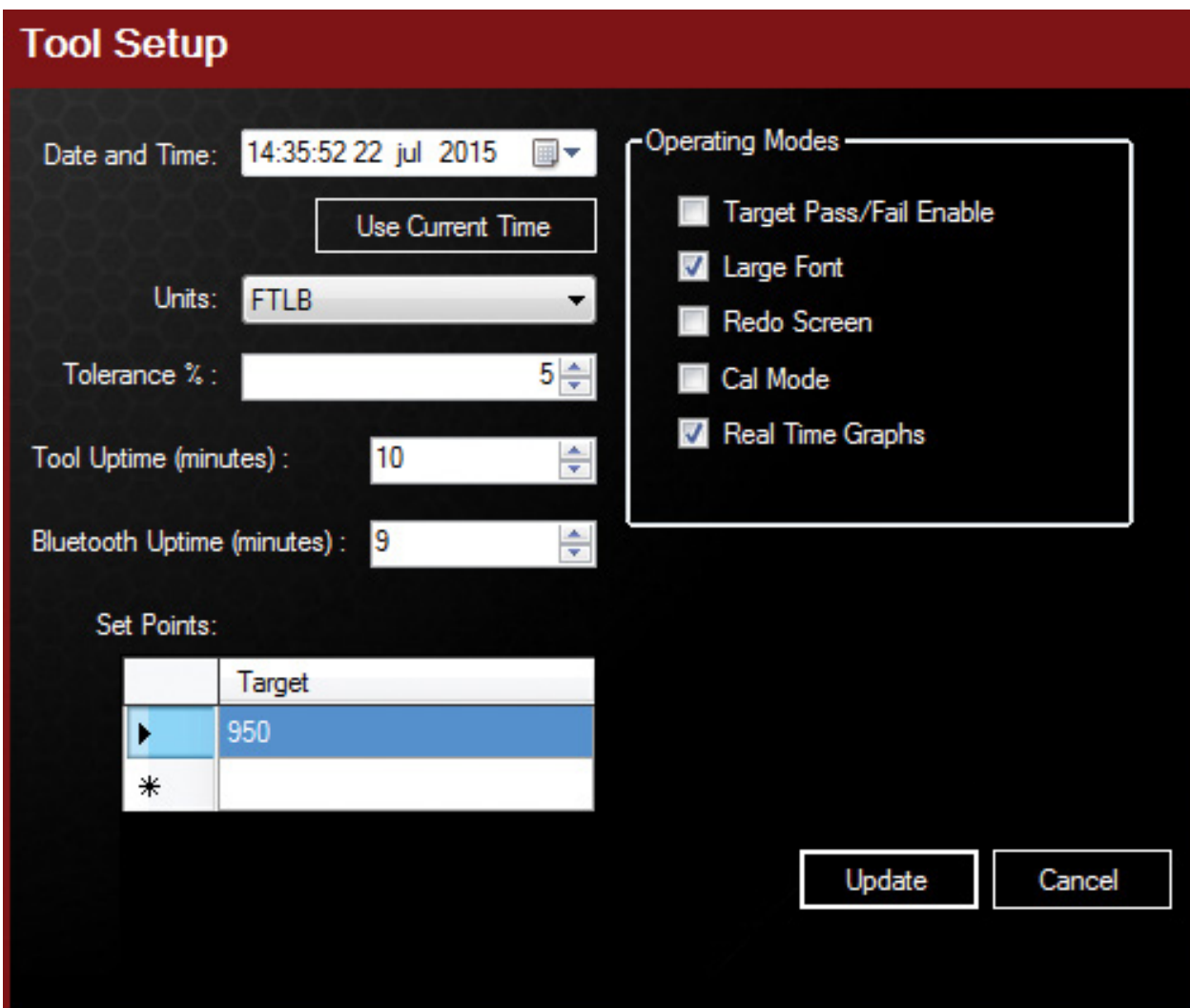
LET OP! De standaardkoppelcode is 1111. De Bluetooth-code kan worden gewijzigd.

8. Voorbereidende configuratie


Voor elk gebruik moet de gebruiker controleren of de Smart Socket™ correct is geconfigureerd. Toegang tot een pc of laptop met de RT-dataloggersoftware is een vereiste.

Het configureren omvat de datum/tijd, meeteenheden, bedrijfsmodi en (indien ingeschakeld) de streefwaarden en de tolerantie voor de Pass/Fail-indicatie.

LET OP! RT-dataloggersoftware kan worden gedownload van www.radtorque.nl.



Tool Setup

Date and Time: 14:35:52 22 jul 2015 

Use Current Time

Units: FTLB

Tolerance % : 5

Tool Uptime (minutes) : 10

Bluetooth Uptime (minutes) : 9

Set Points:

	Target
▶	950
*	

Operating Modes

- ☐ Target Pass/Fail Enable
- ☒ Large Font
- ☐ Redo Screen
- ☐ Cal Mode
- ☒ Real Time Graphs

Update Cancel

Afbeelding 5

8.1 Bedrijfsmodi

Kies Setup (Instellen) in het rolmenu Tool (Apparaat) van de RT-dataloggersoftware en selecteer vervolgens de gewenste bedrijfsmodus.

Bedrijfsmodus:

1. Target Pass/Fail enable:

- Als de modus Target Pass/Fail Enable (Streefwaarde behaald/niet behaald inschakelen) is uitgeschakeld, staat de Smart Socket™ in de modus Audit en meet, registreert en toont het apparaat het aanhaalmoment afhankelijk van de geselecteerde meetmethode.
- Als Target Pass/Fail Enable (Streefwaarde behaald/niet behaald) is ingeschakeld, zal de Pass/Fail-indicatie via het display worden geactualiseerd op basis van de gewenste tolerantie binnen de streefwaarde.

2. Large font:

- Als Large font (Groot lettertype) is ingeschakeld, verschijnen de waarden in een groter lettertype op het display van de Smart Socket™.

3. Redo screen:

- Als deze modus is geselecteerd en de streefwaarde niet is behaald (Target fail), moeten het boutnummer en het logbestand worden gesynchroniseerd door een druk op de middelste knop. Daarna volgt de vraag Redo? (Opnieuw?) Yes (Ja) of No (Nee).
- Door op het toetsenbord op de knop onder Y (Ja) te drukken, blijft de ID van de bout voor de volgende aanhaalcyclus behouden, maar als bijgevoegd record. Met Retry# wordt aangegeven hoe vaak is geprobeerd om de bout aan te halen. Target# is de actuele ingestelde waarde.
- Door een druk op N (nee) op het toetsenbord wordt de ID van de bout voor de volgende aanhaalcyclus met één verhoogd.

4. Cal mode:

- Als de kalibratiemodus is ingeschakeld, worden op het display van de Smart Socket™ ruwe waarden van de spanningsmeter aangegeven. Deze cijfers zijn niet omgerekend naar een eenheid voor aanhaalmoment.

5. Real time graphs:

- Voor de realtimegrafiekmodus moet de Smart Socket™ tijdens de aanhaalcyclus zijn aangesloten op de datalogger.
- Als de realtime grafieken zijn ingeschakeld, kan de gebruiker in realtime de aanhaalcyclus bekijken met de RT-dataloggersoftware. Om de realtime grafiek te bekijken moet u op het tabblad Tool (Apparaat) op de knop Graph Torque (Grafiek aanhaalmoment) drukken.

Als de Smart Socket™ een keer trekt, wordt een realtime grafiek gecreëerd met aanhaalmoment en tijd.

9. Veiligheidsinstructies

RAD tools zijn ontwikkeld voor het aanhalen en losdraaien van boutverbindingen met zeer grote krachten. Voor uw veiligheid en die van anderen zijn duidelijk zichtbare waarschuwingsstickers bevestigd op de sleutels en toebehoren.

LET OP! dat u de voorschriften op de stickers te allen tijde naleeft.

RAD momentsleutels zijn ontworpen en gebouwd met veiligheid in het achterhoofd maar net zoals bij het gebruik van alle gereedschappen dient u de algemene veiligheidsvoorschriften op de werkplek na te leven. Let daarnaast in het bijzonder op het volgende:

- Zorg er vóór het eerste gebruik voor dat u op de hoogte bent van de eigenschappen van de momentsleutel en de toebehoren.
- Draag altijd een veiligheidsbril bij het gebruik van de momentsleutel.
- Zorg ervoor dat de reactiearm stevig afsteunt voordat u de momentsleutel laat draaien.
- Houd uw lichaamsdelen uit de buurt van de reactiearm en het steunpunt.
- Zorg ervoor dat de borging goed bevestigd is zodat deze de reactiearm goed op zijn plaats houdt.

RAD momentsleutels zijn veilig en betrouwbaar. Het niet naleven van de veiligheidsinstructies kan resulteren in letsel. RAD Torque Systems B.V. kan hier niet verantwoordelijk voor gehouden worden.

10. Garantie

10.1 Garantie op nieuwe momentsleutels

Elke nieuwe momentsleutel van RAD welke aangeschaft is bij RAD Torque Systems B.V. of bij een van de officiële distributeurs of dealers geeft de oorspronkelijke koper een garantie van twaalf (12) maanden op materiaaldefecten en productiefouten gerekend na levering aan de eindgebruiker. Deze garantie is geldig tot vijftien (15) maanden na de datum van de originele kalibratie. De garantie van de elektronische regelmodule is geldig tot zes (6) maanden na de datum van kalibratie. Onder deze garantievoorwaarden geldt voor de oorspronkelijke koper dat RAD Torque Systems B.V. elk deel of alle delen die na onderzoek door RAD Torque Systems B.V. materiaaldefecten of productiefouten vertonen naar eigen keuze kosteloos vervangt of repareert FOB fabriek of servicecentrum. Als een product of deel ervan onder deze garantievoorwaarden is vervangen of gerepareerd, blijft de resterende garantietermijn voor dat product of onderdeel vanaf de oorspronkelijke datum van kalibratie behouden.

De garantievoorwaarden bepalen verder dat: De afnemer geen beroep kan doen op garantie indien:

1. Het gebrek, geheel of gedeeltelijk, het gevolg is van ongewoon, oneigenlijk, onoordeelkundig of onzorgvuldig gebruik van het product;
2. Het gebrek, geheel of gedeeltelijk, het gevolg is van normale slijtage of niet of onjuist uitgevoerd onderhoud;
3. Het gebrek, geheel of gedeeltelijk, het gevolg is van installatie, montage, wijziging en/of reparatie door afnemer of door derden;
4. Het product gewijzigd, aangepast, gebruikt of verwerkt is;
5. Het product aan een derde is overgedragen;
6. RAD Torque Systems B.V. het product geheel of gedeeltelijk van derden heeft verkregen en RAD Torque Systems B.V. zelf bij deze derde geen aanspraak kan maken op vergoeding uit hoofde van een garantie;
7. RAD Torque Systems B.V. bij de vervaardiging van het product grondstoffen en dergelijke op aanwijzing van de afnemer heeft gebruikt;
8. Het gebrek een vrij kleine afwijking is in kwaliteit, afwerking, afmeting, samenstelling en dergelijke, welke in de branche niet ongebruikelijk is of als het gebrek technisch gezien niet te voorkomen was;
9. Afnemer niet al haar verplichtingen uit de overeenkomst tijdig en correct jegens RAD Torque Systems B.V. is nagekomen.

10.2 Garantie op gerepareerde momentsleutels

Nadat de fabrieksgarantie is verstreken geldt voor de oorspronkelijke koper een garantie van 3 maanden op materiaaldefecten en productiefouten gerekend vanaf de datum van de reparatie.

Om in aanmerking te komen voor bovenstaande garanties dient onmiddellijk een schriftelijke aanvraag te worden ingediend waarna RAD Torque Systems B.V. zal aangeven dat het product kan worden geretourneerd.

10.3 Garantie op nieuwe momentsleutels

Elke nieuwe momentsleutel van RAD welke aangeschaft is bij RAD Torque Systems B.V. of bij een van de officiële distributeurs of dealers geeft de oorspronkelijke koper een garantie van twaalf (12) maanden op materiaaldefecten en productiefouten gerekend na levering aan de eindgebruiker. Deze garantie is geldig tot vijftien (15) maanden na de datum van de originele kalibratie. De garantie van de elektronische regelmodule is geldig tot zes (6) maanden na de datum van kalibratie. Onder deze garantievoorwaarden geldt voor de oorspronkelijke koper dat RAD Torque Systems B.V. elk deel of alle delen die na onderzoek door RAD Torque Systems B.V. materiaaldefecten of productiefouten vertonen naar eigen keuze kosteloos vervangt of repareert FOB fabriek of servicecentrum. Als een product of deel ervan onder deze garantievoorwaarden is vervangen of gerepareerd, blijft de resterende garantietermijn voor dat product of onderdeel vanaf de oorspronkelijke datum van kalibratie behouden.

De garantievoorwaarden bepalen verder dat: De afnemer geen beroep kan doen op garantie indien:

1. Het gebrek, geheel of gedeeltelijk, het gevolg is van ongewoon, oneigenlijk, onoordeelkundig of onzorgvuldig gebruik van het product;
2. Het gebrek, geheel of gedeeltelijk, het gevolg is van normale slijtage of niet of onjuist uitgevoerd onderhoud;

3. Het gebrek, geheel of gedeeltelijk, het gevolg is van installatie, montage, wijziging en/of reparatie door afnemer of door derden;
4. Het product gewijzigd, aangepast, gebruikt of verwerkt is;
5. Het product aan een derde is overgedragen;
6. RAD Torque Systems B.V. het product geheel of gedeeltelijk van derden heeft verkregen en RAD Torque Systems B.V. zelf bij deze derde geen aanspraak kan maken op vergoeding uit hoofde van een garantie;
7. RAD Torque Systems B.V. bij de vervaardiging van het product grondstoffen en dergelijke op aanwijzing van de afnemer heeft gebruikt;
8. Het gebrek een vrij kleine afwijking is in kwaliteit, afwerking, afmeting, samenstelling en dergelijke, welke in de branche niet ongebruikelijk is of als het gebrek technisch gezien niet te voorkomen was;
9. Afnemer niet al haar verplichtingen uit de overeenkomst tijdig en correct jegens RAD Torque Systems B.V. is nagekomen.

10.4 Garantie op gerepareerde momentsleutels

Nadat de fabrieksgarantie is verstreken geldt voor de oorspronkelijke koper een garantie van 3 maanden op materiaaldefecten en productiefouten gerekend vanaf de datum van de reparatie.

Om in aanmerking te komen voor bovenstaande garanties dient een schriftelijke aanvraag te worden ingediend waarna RAD Torque Systems B.V. zal aangeven dat de momentsleutel kan worden geretourneerd. Vrachtkosten dienen vooraf te worden voldaan. Ook dient de gebruikte reactiearm met de momentsleutel te worden geretourneerd.

10.5 Garantie-uitsluitingen

Naar het exclusieve oordeel van RAD Torque Systems B.V. vallen apparaten of toebehoren die zijn aangepast, beschadigd, verkeerd zijn gebruikt, door overmatig gebruik zijn versleten, kwijt zijn geraakt of ondeskundig zijn onderhouden niet onder deze garantievoorwaarden.

Momentsleutels die zonder reactiearm worden teruggestuurd, vallen niet onder deze garantievoorwaarden. Verbruiksproducten (zoals verlengstukken, reactiearmen) vallen niet onder deze garantievoorwaarden.

Apparaten die zonder voorafgaande schriftelijke toestemming van RAD Torque Systems B.V. opnieuw zijn gelabeld, vallen niet onder deze garantievoorwaarden.

Voor apparaten en toebehoren die niet zijn geproduceerd door RAD Torque Systems B.V. (meetapparaten, enz.) geldt uitsluitend de garantie van de oorspronkelijke fabrikant.

**Er geldt geen andere expliciete garantie. Impliciete garanties, inclusief verkoopbaarheid en de geschiktheid voor een bepaald doel, blijven beperkt tot één jaar vanaf de datum van kalibratie en voor zover wettelijk toegestaan. Aansprakelijkheid voor gevolgschade is bij elke garantie uitgesloten voor zover dit wettelijk is toegestaan.*

Voor verdere garantiebepalingen verwijzen wij naar onze algemene voorwaarden.

11. Contact

RAD Torque Systems B.V.

Zuidergracht 19

3763 LS Soest

Telefoon: 035-5882450

Website: www.radtorque.nl



**MIJNBOUW
OLIE & GAS
WINDENERGIE
LUCHTVAART
PETROCHEMIE
MAAKINDUSTRIE
BEDRIJFSWAGENS**

**OFFICIËLE DISTRIBUTEUR VOOR EUROPA, HET MID-
DEN-OOSTEN EN NOORD-AFRIKA:**

**RAD TORQUE SYSTEMS B.V.
ZUIDERGRACHT 19
3763 LS SOEST
NEDERLAND**

**TEL.: 035 - 5882450
E-MAIL: INFO@RADTORQUE.NL
SALES@RADTORQUE.NL
TECHSUPPORT@RADTORQUE.NL**

WWW.RADTORQUE.NL